

GAAST (FR)

Bestelhuis Gaast

Te **Gaast** was vanaf 1853 een bestelhuis gevestigd behorende tot postale gebied van het postkantoor Harlingen. Het bestelhuis verzorgde tevens de postale dienstverlening voor Ferwoude. Het bestelhuis werd op 14 juni 1871 opgeheven en vervangen door een hulppostkantoor.

GAMEREN (GD)

Bestelhuis Gameren

Te **Gameren** was vanaf 1852 een bestelhuis gevestigd behorende tot postale gebied van het postkantoor Bommel (Zaltbommel). Het bestelhuis werd op 30 september 1870 opgeheven en vervangen door een hulppostkantoor.

GAPINGE (ZL)

Bestelhuis Gapinge

Te **Gapinge** was vanaf 1853 een bestelhuis gevestigd behorende tot postale gebied van het postkantoor Middelburg. Het bestelhuis werd op 30 september 1870 opgeheven en vervangen door een hulppostkantoor.

GARDEREN (GD)

Distributiekantoor Garderen

Te **Garderen** was vanaf 1847 een distributiekantoor gevestigd behorende tot het postale gebied van het postkantoor Apeldoorn. Het distributiekantoor te **Garderen** werd op 31 augustus 1850 opgeheven en vervangen door een hulppostkantoor.

GARIJP (FR)

Bestelhuis Garyp

Te **Garyp** was vanaf 1855 een bestelhuis gevestigd behorende tot postale gebied van het postkantoor Leeuwarden. Het bestelhuis verzorgde tevens de postale dienstverlening voor Eernewoude. Het bestelhuis werd op 14 september 1871 opgeheven en vervangen door een hulppostkantoor.

GASSEL (NB)

Bestelhuis Gassel

Te **Gassel** was vanaf 1852 een bestelhuis gevestigd behorende tot postale gebied van het postkantoor Grave. Het bestelhuis werd op 30 september 1870 opgeheven en vervangen door een hulppostkantoor.

GASSELTE (DR)

Distributiekantoor Gasselte

Te **Gasselte** was vanaf 1848 een distributiekantoor gevestigd behorende tot het postale gebied van het postkantoor Assen. Het distributiekantoor te **Gasselte** werd op 31 augustus 1850 opgeheven en vervangen door een hulppostkantoor.

GASSELTER-NIJEVEEN (DR)

Distributiekantoor Gasselter Nijeveen

Te **Gasselter Nijeveen** was vanaf 1848 een distributiekantoor gevestigd behorende tot het postale gebied van het postkantoor Assen. Het distributiekantoor te **Gasselter Nijeveen** werd op 31 augustus 1850 opgeheven en vervangen door een hulppostkantoor.

GEERVLIET (ZH)

Bestelhuis Geervliet

Te **Geervliet** was vanaf 1852 een bestelhuis gevestigd behorende tot postale gebied van het postkantoor Brielle. Het bestelhuis werd op 30 april 1870 opgeheven en vervangen door een hulppostkantoor.

GEESTEREN (GD)

Bestelhuis Geesteren

Te **Geesteren** was vanaf 1862 een bestelhuis gevestigd behorende tot postale gebied van het postkantoor Zutphen. Het bestelhuis werd op 31 december 1874 opgeheven en vervangen door een hulppostkantoor te Geesteren (Gld).

GEESTEREN (OV)

Bestelhuis Geesteren

Te **Geesteren** was vanaf 1852 een bestelhuis gevestigd behorende tot postale gebied van het postkantoor Almelo. Na opheffing van het bestelhuis in 1872 werd toen geen hulppostkantoor opgericht. Met ingang van 16 september 1915 werd een hulppostkantoor gevestigd te Geesteren (Ov).

GEFFEN (NB)

Bestelhuis Geffen

Te **Geffen** was vanaf 1852 een bestelhuis gevestigd behorende tot postale gebied van het postkantoor 's-Hertogenbosch. Het bestelhuis werd op 31 december 1874 opgeheven en vervangen door een hulppostkantoor.

GELDERMALSEN (GD)

Distributiekantoor Geldermalsen

Te **Geldermalsen** was vanaf 1827 een distributiekantoor gevestigd behorende tot het postale gebied van het postkantoor Tiel. Het distributiekantoor te **Geldermalsen** werd op 31 augustus 1850 opgeheven en vervangen door een hulppostkantoor.

GELLICUM (GD)

Bestelhuis Gellicum

Te **Gellicum** was vanaf 1856 een bestelhuis gevestigd behorende tot postale gebied van het postkantoor Leerdam. Het bestelhuis werd op 30 september 1870 opgeheven en vervangen door een hulppostkantoor.

GENDEREN (NB)

Bestelhuis Genderen

Te **Genderen** was vanaf 1852 een bestelhuis gevestigd behorende tot postale gebied van het postkantoor Heusden. Het bestelhuis werd op 30 september 1870 opgeheven en vervangen door een hulppostkantoor.

GENDRINGEN (GD)

Distributiekantoor Gendringen

Te **Gendringen** was vanaf 1827 een distributiekantoor gevestigd behorende tot het postale gebied van het postkantoor Terborgh. Het distributiekantoor te **Gendringen** werd op 31 augustus 1850 opgeheven en vervangen door een hulppostkantoor.

GENNEP (LB)

Distributiekantoor Gennep

Te **Gennep** was vanaf 1848 een distributiekantoor gevestigd behorende tot het postale gebied van het postkantoor Nijmegen. Het distributiekantoor te **Gennep** werd op 31 augustus 1850 opgeheven en vervangen door een hulppostkantoor.

GERKESBRUG (FR)

Bestelhuis Gerkesbrug

Te **Gerkesbrug** (gemeente Kollumerland) was vanaf 1852 een bestelhuis gevestigd behorende tot postale gebied van het postkantoor Dokkum. Na opheffing van het bestelhuis in 1854 werd een bestelhuis opgericht te Burum (zie aldaar).

GESTEL (NB)

Bestelhuis Gestel

Te **Gestel** was vanaf 1852 een bestelhuis gevestigd behorende tot postale gebied van het postkantoor Eindhoven. Na opheffing van het bestelhuis werd toen geen hulppostkantoor opgericht. Met ingang van 16 april 1917 werd te **Gestel** een hulppostkantoor gevestigd.

GIESBEEK (GD)

Bestelhuis Giesbeek

Te **Giesbeek** was vanaf 1852 een bestelhuis gevestigd behorende tot postale gebied van het postkantoor Doesburg. Het bestelhuis werd op 14 mei 1874 opgeheven en vervangen door een hulppostkantoor.

GIESSEN (NB)

Bestelhuis Giesen

Te **Giesen** was vanaf 1852 een bestelhuis gevestigd behorende tot postale gebied van het postkantoor Heusden.



Na opheffing van het bestelhuis te **Giesen** in 1873 werd geen hulppostkantoor opgericht.

GIETEN (DR)

Distributiekantoor Gieten

Te **Gieten** was vanaf 1848 een distributiekantoor gevestigd behorende tot het postale gebied van het postkantoor Assen. Het distributiekantoor te **Gieten** werd op 31 augustus 1850 opgeheven en vervangen door een hulppostkantoor.

GILZE (NB)

Bestelhuis Gilze

Te **Gilze** was vanaf 1852 een bestelhuis gevestigd behorende tot postale gebied van het postkantoor Breda. Het bestelhuis werd op 30 juni 1870 opgeheven en vervangen door een hulppostkantoor.

GOEDEREDE (ZH)

Distributiekantoor Goedereede

Te **Goedereede** was vanaf 1811 een distributiekantoor gevestigd behorende tot het postale gebied van het postkantoor Dirksland.



Het distributiekantoor te **Goedereede** werd op 31 augustus 1850 opgeheven en vervangen door een hulppostkantoor.

GOIRLE (NB)

Bestelhuis Goirle

Te **Goirle** was vanaf 1852 een bestelhuis gevestigd behorende tot postale gebied van het postkantoor Tilburg.

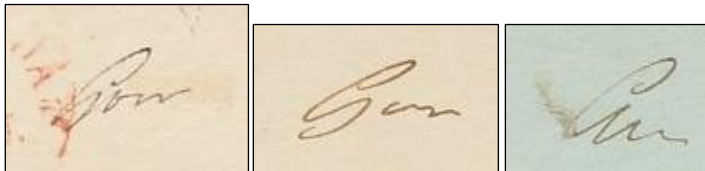


Het bestelhuis te **Goirle** werd op 31 december 1867 opgeheven en vervangen door een hulppostkantoor.

GOOR (OV)

Distributiekantoor Goor

Te **Goor** was vanaf 1811 een distributiekantoor gevestigd behorende tot het postale gebied van het postkantoor Zwolle.



De benaming Goor werd door het distributiekantoor met de pen aangebracht (voorbeeld uit 1836, 1847 en 1849).

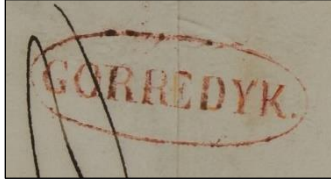


Het distributiekantoor te **Goor** werd op 31 augustus 1850 opgeheven en vervangen door een postkantoor.

GORREDIJK (FR)

Distributiekantoor Gorredijk

Te **Gorredijk** was vanaf 1834 een distributiekantoor gevestigd behorende tot het postale gebied van het postkantoor Heerenveen.



Het distributiekantoor te **Gorredijk** werd op 31 augustus 1850 opgeheven en vervangen door een hulp-postkantoor.

GOUDERAK (ZH)

Bestelhuis Gouderak

Te **Gouderak** was vanaf 1852 een bestelhuis gevestigd behorende tot postale gebied van het postkan-toor Gouda. Het bestelhuis verzorgde tevens de postale dienstverlening voor Achterbroek. Het bestel-huis werd op 31 juli 1866 opgeheven en vervangen door een hulppostkantoor.

GOUDSWAARD (ZH)

Distributiekantoor De Korendyk

Te **De Korendyk** was vanaf 1831 een distributiekantoor gevestigd behorende tot het postale gebied van het postkantoor Rotterdam. Het distributiekantoor werd op 31 augustus 1850 opgeheven en ver-vangen door een hulppostkantoor.

GRAAUW (ZL)

Bestelhuis Graauw

Te **Graauw** was vanaf 1853 een bestelhuis gevestigd behorende tot postale gebied van het postkantoor Hulst. Het bestelhuis werd op 30 juni 1869 opgeheven en vervangen door een hulppostkantoor.

GRAFHORST (OV)

Bestelhuis Grafhorst

Te **Grafhorst** was vanaf 1857 een bestelhuis gevestigd behorende tot postale gebied van het post-kantoor Kampen. Na opheffing van het bestelhuis in 1870 werd geen hulppostkantoor opgericht.

GRAFT (NH)

Bestelhuis Graft

Te **Graft** was vanaf 1853 een bestelhuis gevestigd behorende tot postale gebied van het postkantoor Alkmaar. Na opheffing van het bestelhuis werd geen hulppostkantoor opgericht.

's-GRAVELAND (NH)

Distributiekantoor 's-Graveland

Te **'s-Graveland** was vanaf 1849 een distributiekantoor gevestigd behorende tot het postale gebied van het postkantoor Amsterdam.



Het distributiekantoor te **'s-Graveland** werd op 31 augustus 1850 opgeheven en vervangen door een hulppostkantoor.

's-GRAVENMOER (NB)

Bestelhuis 's-Gravenmoer

Te **'s-Gravenmoer** was vanaf 1852 een bestelhuis gevestigd behorende tot postale gebied van het postkantoor Oosterhout. Het bestelhuis werd op 30 juni 1870 opgeheven en vervangen door een hulppostkantoor.

's-GRAVENPOLDER (ZL)

Bestelhuis 's-Gravenpolder

Te **'s-Gravenpolder** was vanaf 1852 een bestelhuis gevestigd behorende tot postale gebied van het postkantoor Goes. Het bestelhuis werd op 31 december 1856 opgeheven en vervangen door een hulppostkantoor.

GREUP (ZH)

Bestelhuis Greup

Te **Greup** (of Group) was vanaf 1 september 1850 een bestelhuis gevestigd behorende tot postale gebied van het postkantoor Oud-Beijerland. Het bestelhuis werd in 1866 opgeheven en niet vervangen door een hulppostkantoor.

's-GREVELDUIN-CAPELLE (NB)

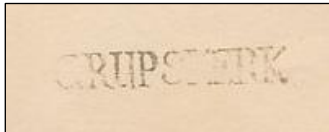
Distributiekantoor 's-Grevelduin Kapel en Vryhoeve

Te **'s-Grevelduin Kapel en Vryhoeve** was vanaf 1811 een distributiekantoor gevestigd behorende tot het postale gebied van het postkantoor 's-Hertogenbosch. Het distributiekantoor te **'s-Grevelduin Kapel en Vryhoeve** werd op 31 augustus 1850 opgeheven en vervangen door een hulppostkantoor.

GRIJPSKERK (GR)

Distributiekantoor Grypskerk

Te **Grypskerk** was vanaf 1843 een distributiekantoor gevestigd behorende tot het postale gebied van het postkantoor Groningen.



Het distributiekantoor te **Grypskerk** werd op 31 augustus 1850 opgeheven en vervangen door een hulppostkantoor.

GRIJPSKERKE (ZL)

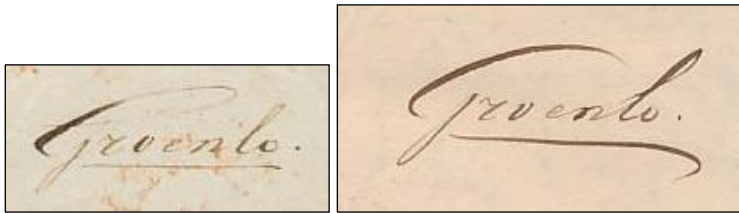
Bestelhuis Grypskerke

Te **Grypskerke** was vanaf 1852 een bestelhuis gevestigd behorende tot postale gebied van het postkantoor Middelburg. Het bestelhuis werd op 30 september 1870 opgeheven en vervangen door een hulppostkantoor.

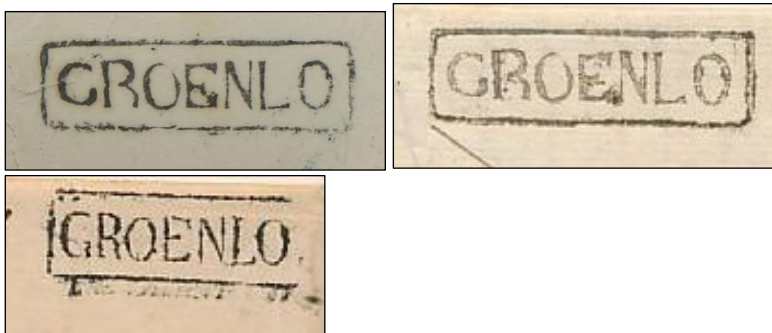
GROENLO (GD)

Distributiekantoor Groenlo

Te **Groenlo** was vanaf 1827 een distributiekantoor gevestigd behorende tot het postale gebied van het postkantoor Winterswijk.



De benaming Groenlo werd door het distributiekantoor met de pen aangebracht (voorbeelden uit 1832 en 1836).



Het distributiekantoor te **Groenlo** werd op 31 augustus 1850 opgeheven en vervangen door een hulp-postkantoor.

GROESBEEK (GD)

Distributiekantoor Groesbeek

Te **Groesbeek** was vanaf 1840 een distributiekantoor gevestigd behorende tot het postale gebied van het postkantoor Nijmegen. Het distributiekantoor te **Groesbeek** werd op 31 december 1852 opgeheven en vervangen door een hulppostkantoor.

GROESSEN (GD)

Bestelhuis Groessen

Te **Groessen** was vanaf 1 januari 1857 een bestelhuis gevestigd behorende tot postale gebied van het postkantoor Arnhem.



De letter L staat voor 'Liemers', een streek ten zuidoosten van Arnhem.



Het bestelhuis te **Groessen** werd op 30 september 1870 opgeheven en vervangen door een hulppostkantoor.

GROLLOO (DR)

Bestelhuis Grolloo

Te **Grolloo** was vanaf 1852 een bestelhuis gevestigd behorende tot postale gebied van het postkantoor Assen. Na opheffing van het bestelhuis in 1860 werd geen hulppostkantoor opgericht.

GROOT-AMMERS (ZH)

Bestelhuis Groot-Ammers

Te **Groot-Ammers** was vanaf 1852 een bestelhuis gevestigd behorende tot postale gebied van het postkantoor Schoonhoven. Het bestelhuis werd op 17 januari 1876 opgeheven en vervangen door een hulppostkantoor.

GROOTE LINDT (ZH)

Bestelhuis Groote Lindt

Te **Groote Lindt** was vanaf 1861 een bestelhuis gevestigd behorende tot postale gebied van het postkantoor Zwijndrecht. Het bestelhuis verzorgde tevens de postale dienstverlening voor Heer Oudelands-Ambacht en Kijfhoek. Het bestelhuis werd op 31 december 1871 opgeheven en vervangen door een hulppostkantoor.

GROOTEBROEK (NH)

Bestelhuis Grootebroek

Te **Grootebroek** was vanaf 1852 een bestelhuis gevestigd behorende tot postale gebied van het postkantoor Enkhuizen. Het bestelhuis werd op 30 juni 1869 opgeheven en vervangen door een hulppostkantoor.

GROOTSCHERMER (NH)

Bestelhuis Groot-Schermer

Te **Groot-Schermer** was vanaf 1854 een bestelhuis gevestigd behorende tot postale gebied van het postkantoor Alkmaar. Vanaf 1856 verzorgde het bestelhuis tevens de postale dienstverlening voor Driehuizen en Zuid-Scharmer. Het bestelhuis werd op 30 juni 1866 opgeheven en vervangen door een hulppostkantoor.

GULPEN (LB)

Distributiekantoor Gulpen

Te **Gulpen** was vanaf 1842 een distributiekantoor gevestigd behorende tot het postale gebied van het postkantoor Maastricht.



Het distributiekantoor te **Gulpen** werd op 31 augustus 1850 opgeheven en vervangen door een hulppostkantoor.