

## **BAAK (GD)**

### **Bestelhuis Baak**

Te **Baak** was vanaf 1853 een bestelhuis gevestigd behorende tot het postale gebied van het postkantoor Zutphen. Na opheffing van het bestelhuis in 1875 werd geen hulppostkantoor opgericht. Het hulppostkantoor te Baak werd op 16 juni 1903 gevestigd.

## **BAAMBRUGGE (UT)**

### **Distributiekantoor Baambrugge en Loenersloot**

Te **Baambrugge** was vanaf 1849 een distributiekantoor gevestigd behorende tot het postale gebied van het postkantoor Amsterdam. Het distributiekantoor werd op 31 augustus 1850 opgeheven en vervangen door een hulppostkantoor.

## **BAARDWIJK (NB)**

### **Distributiekantoor Baartwyk**

Te **Baartwyk** was vanaf 1826 een distributiekantoor gevestigd behorende tot het postale gebied van het postkantoor 's-Hertogenbosch. Het distributiekantoor te **Baartwyk** werd op 31 augustus 1850 opgeheven en vervangen door een hulppostkantoor met de benaming Baardwyk.

## **BAARLAND (ZL)**

### **Bestelhuis Baarland**

Te **Baarland** was vanaf 1852 een bestelhuis gevestigd behorende tot het postale gebied van het postkantoor Goes. Het bestelhuis werd op 30 november 1903 opgeheven en vervangen door een hulppostkantoor.

## **BAARLE-NASSAU (NB)**

### **Bestelhuis Baarle-Nassau**

Te **Baarle-Nassau** was vanaf 1852 een bestelhuis gevestigd behorende tot het postale gebied van het postkantoor Tilburg. Het bestelhuis werd op 30 september 1868 opgeheven en vervangen door een hulppostkantoor.

## **BAARN (UT)**

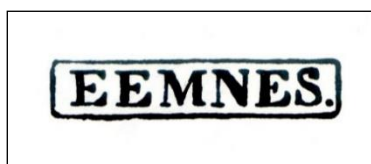
### **Bestelhuis Baarn**

Te **Baarn** was vanaf 1852 een bestelhuis gevestigd behorende tot het postale gebied van het postkantoor Amersfoort. Het bestelhuis werd op 31 december 1865 opgeheven en vervangen door een hulppostkantoor.

## **BAARN-EEMNES (UT)**

### **Distributiekantoor Eemnes en Baarn**

Te **Eemnes en Baarn** was vanaf 1816 een distributiekantoor gevestigd behorende tot het postale gebied van het postkantoor Amsterdam.



Het distributiekantoor te **Eemnes en Baarn** werd op 31 augustus 1850 opgeheven en vervangen door een hulppostkantoor.

## **BAFLO (GR)**

### **Bestelhuis Baflo**

Te **Baflo** was vanaf 1856 een bestelhuis gevestigd behorende tot het postale gebied van het postkantoor Groningen. De postale dienstverlening te Rasquert en Tinallinge werd door het bestelhuis te **Baflo** verzorgd. Het bestelhuis werd op 31 juli 1869 opgeheven en vervangen door een hulppostkantoor.

## **BAKEL (NB)**

### **Bestelhuis Bakel**

Te **Bakel** was vanaf 1852 een bestelhuis gevestigd behorende tot het postale gebied van het postkantoor Helmond. Het bestelhuis werd op 31 maart 1874 opgeheven en vervangen door een hulppostkantoor.

## **BAKKEVEEN (FR)**

### **Bestelhuis Bakkeveen**

Te **Bakkeveen** was vanaf 1858 een bestelhuis gevestigd behorende tot het postale gebied van het postkantoor Heerenveen. Het bestelhuis werd op 31 juli 1874 opgeheven en vervangen door een hulppostkantoor.

## **BALGOIJ (GD)**

### **Bestelhuis Balgoy**

Te **Balgoy** was vanaf 1 januari 1852 een bestelhuis gevestigd behorende tot het postale gebied van het postkantoor Nijmegen. Na opheffing van het bestelhuis werd toen geen hulppostkantoor opgericht. Het hulppostkantoor te Balgoij werd op 1 juli 1914 gevestigd.

## **BARCHEM (GD)**

### **Bestelhuis Barchem**

Te **Barchem** (gemeente Laren) werd op 1 juli 1862 een bestelhuis gevestigd behorende tot het postale gebied van het postkantoor Zutphen.



Na opheffing van het bestelhuis werd toen geen hulppostkantoor opgericht. Het hulppostkantoor te Barchem werd op 1 februari 1916 gevestigd.

## **BARENDRECHT (ZH)**

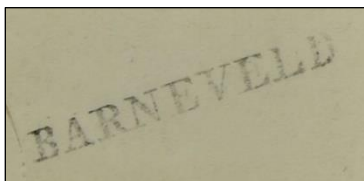
### **Distributiekantoor Barendrecht**

Te **Barendrecht** was vanaf 1847 een distributiekantoor gevestigd behorende tot het postale gebied van het postkantoor Dordrecht. Het distributiekantoor werd op 31 augustus 1850 opgeheven en vervangen door een hulppostkantoor.

## **BARNEVELD (GD)**

### **Distributiekantoor Barneveld**

Te **Barneveld** was vanaf 1818 een distributiekantoor gevestigd behorende tot het postale gebied van het postkantoor Amersfoort.



Het distributiekantoor te **Barneveld** werd op 31 augustus 1850 opgeheven en vervangen door een hulppostkantoor.

## **BARSINGERHORN (NH)**

### **Bestelhuis Barsingerhorn**

Te **Barsingerhorn** was vanaf 1852 een bestelhuis gevestigd behorende tot het postale gebied van het postkantoor Schagen. Het bestelhuis werd op 31 juli 1867 opgeheven en vervangen door een hulppostkantoor.

## **BATENBURG (GD)**

### **Distributiekantoor Batenburg**

Te **Batenburg** was vanaf 1831 een provinciaal distributiekantoor gevestigd behorende tot het postale gebied van het postkantoor Nijmegen. In 1838 werd het provinciaal distributiekantoor omgezet in een rijks distributiekantoor. Het distributiekantoor werd op 31 augustus 1850 opgeheven en vervangen door een hulppostkantoor.

## **BATH (ZL)**

### **Distributiekantoor Bath**

Te **Bath** was vanaf 1843 een distributiekantoor gevestigd behorende tot het postale gebied van het postkantoor Goes.



Het distributiekantoor werd op 31 augustus 1850 opgeheven en vervangen door een hulppostkantoor. Het naamstempel van het distributiekantoor bleef door het hulppostkantoor in gebruik tot ongeveer 1869.

## **BATHMEN (OV)**

### **Bestelhuis Bathmen**

Te **Bathmen** was vanaf 1852 een bestelhuis gevestigd behorende tot het postale gebied van het postkantoor Deventer. Het bestelhuis werd op 14 december 1868 opgeheven en vervangen door een hulppostkantoor.

## **BECKUM (OV)**

### **Bestelhuis Beckum**

Te **Beckum** (gemeente Hengelo Overijssel) was vanaf 1 juni 1867 een bestelhuis gevestigd. Het bestelhuis verzorgde tevens het postale gebied van Hengelo. Na opheffing van het bestelhuis in 1876 werd geen hulppostkantoor opgericht.

## **BEDUM (GR)**

### **Bestelhuis Bedum**

Te **Bedum** was vanaf 1853 een bestelhuis gevestigd behorende tot het postale gebied van het postkantoor Groningen. Het bestelhuis werd op 30 juni 1868 opgeheven en vervangen door een hulppostkantoor.

## **BEEK (BIJ DIDAM) (GD)**

### **Bestelhuis Beek**

Te **Beek (bij Didam)** was vanaf 1 januari 1857 een bestelhuis gevestigd behorende tot het postale gebied van het postkantoor Zevenaar. Het bestelhuis werd op 30 september 1870 opgeheven en vervangen door een hulppostkantoor.

## **BEEK EN DONK (NB)**

### **Bestelhuis Beek en Donk**

Te **Beek en Donk** was vanaf 1852 een bestelhuis gevestigd behorende tot het postale gebied van het postkantoor Helmond. Het bestelhuis werd op 31 juli 1869 opgeheven en vervangen door een hulppostkantoor.

## **BEERS (NB)**

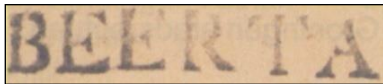
### **Bestelhuis Beers**

Te **Beers** was vanaf 1852 een bestelhuis gevestigd behorende tot het postale gebied van het postkantoor Grave. Het bestelhuis werd op 30 september 1870 opgeheven en vervangen door een hulppostkantoor.

## **BEERTA (GR)**

### **Distributiekantoor Beerta**

Te **Beerta** was vanaf 1848 een distributiekantoor gevestigd behorende tot het postale gebied van het postkantoor Winschoten.



Het distributiekantoor werd op 31 augustus 1850 opgeheven en vervangen door een hulppostkantoor.

## **BEESD (GD)**

### **Bestelhuis Beest**

Te **Beest** werd op 1 september 1850 een bestelhuis gevestigd behorende tot het postale gebied van het postkantoor Leerdam.



Het bestelhuis werd op 31 augustus 1851 opgeheven en vervangen door een hulppostkantoor.

## **BEETGUM (FR)**

### **Bestelhuis Beetgum**

Te **Beetgum** was vanaf 1 september 1850 een bestelhuis gevestigd behorende tot het postale gebied van het postkantoor Leeuwarden. Het bestelhuis werd op 30 juni 1866 opgeheven en vervangen door een hulppostkantoor.

## **BEETS (NH)**

### **Bestelhuis Beets**

Te **Beets** was vanaf 1 januari 1854 een bestelhuis gevestigd behorende tot het postale gebied van het postkantoor Edam. Na opheffing van het bestelhuis is geen hulppostkantoor gevestigd.

## BEETSTERZWAAG (FR)

### Distributiekantoor Beetsterzwaag

Te **Beetsterzwaag** was vanaf 1849 een distributiekantoor gevestigd behorende tot het postale gebied van het postkantoor Heerenveen.



De letter V in het stempel staat voor Vriesland. Afdrukken in rood en zwart. Het distributiekantoor werd op 31 augustus 1850 opgeheven en vervangen door een hulppostkantoor.

## BEILEN (DR)

### Distributiekantoor Beilen

Te **Beilen** was vanaf 1843 een distributiekantoor gevestigd behorende tot het postale gebied het postkantoor Assen.



Het distributiekantoor werd op 31 augustus 1850 opgeheven en vervangen door een hulppostkantoor.

## BEINSDORP (NH)

### Bestelhuis Beinsdorp

Te **Beinsdorp** werd in 1855 een bestelhuis gevestigd behorende tot het postale gebied van het postkantoor Haarlem. In 1859 werd de benaming van het bestelhuis gewijzigd in **Beinsdorp en Burgerveen**. Het bestelhuis werd in 1872 opgeheven. Een hulppostkantoor werd echter niet gevestigd.

## BELLINGWOLDE (GR)

### Bestelhuis Bellingwolde

Te **Bellingwolde** was vanaf 1863 een bestelhuis gevestigd behorende tot het postale gebied van het postkantoor Winschoten. Dit bestelhuis, gelegen aan de grens met Duitsland, werd op 30 juni 1870 opgeheven.

## BELTRUM (GD)

### Bestelhuis Beltrum

Te **Beltrum** was vanaf 1 januari 1860 een bestelhuis gevestigd behorende tot het postale gebied van het postkantoor Winterswijk. Het bestelhuis verzorgde tevens de postale dienstverlening voor Avest en Lintveld. Na opheffing van het bestelhuis werd toen geen hulppostkantoor opgericht. Het hulppostkantoor te Beltrum werd op 1 oktober 1912 gevestigd.

## BENNEBROEK (NH)

### Bestelhuis Bennebroek

Vanaf 1856 was te **Bennebroek** een bestelhuis gevestigd behorende tot het postale gebied van het postkantoor Haarlem. Het bestelhuis werd op 14 juni 1867 opgeheven en vervangen door een hulppostkantoor.

## **BENNINGBROEK (NH)**

### **Bestelhuis Benningbroek**

Te **Benningbroek** was vanaf 1 september 1850 een bestelhuis gevestigd behorende tot het postale gebied van het postkantoor Hoorn. Het bestelhuis werd op 31 juli 1870 opgeheven en vervangen door een hulp-postkantoor.

## **BENSCHOP (UT)**

### **Bestelhuis Benschop**

Vanaf 1854 was te **Benschop** een bestelhuis gevestigd behorende tot het postale gebied van het postkantoor Utrecht. Het bestelhuis werd op 14 december 1875 opgeheven en vervangen door een hulppostkantoor.

## **BENTHUIZEN (ZH)**

### **Bestelhuis Benthuizen**

Te **Benthuizen** was vanaf 1852 een bestelhuis gevestigd behorende tot het postale gebied van het postkantoor Delft. Het bestelhuis werd op 14 juli 1870 opgeheven en vervangen door een hulppostkantoor.

## **BERGAMBACHT (ZH)**

### **Bestelhuis Bergambacht**

Vanaf 1 augustus 1851 was te **Bergambacht** een bestelhuis gevestigd behorende tot het postale gebied van het postkantoor Schoonhoven. Het bestelhuis werd op 28 februari 1872 opgeheven en vervangen door een hulppostkantoor.

## **BERGEN (LB)**

### **Distributiekantoor Bergen**

Te **Bergen** was vanaf 1848 een distributiekantoor gevestigd behorende tot het postale gebied van het postkantoor Nijmegen. Het distributiekantoor werd op 31 augustus 1850 opgeheven en vervangen door een hulppostkantoor.

## **BERGEN (NH)**

### **Bestelhuis Bergen**

Te **Bergen** werd vanaf 1853 een bestelhuis gevestigd behorende tot het postale gebied van het postkantoor Alkmaar. Het bestelhuis werd op 30 september 1856 opgeheven en vervangen door een hulp-postkantoor.

## **BERGSCHENHOEK (ZH)**

### **Bestelhuis Bergschenhoek**

Te **Bergschenhoek** was vanaf 1852 een bestelhuis gevestigd behorende tot het postale gebied van het postkantoor Rotterdam. Het bestelhuis werd op 30 september 1874 opgeheven en vervangen door een hulppostkantoor.

## **BERGUM (FR)**

### **Distributiekantoor Bergum**

Te **Bergum** was vanaf 1848 een distributiekantoor gevestigd behorende tot het postale gebied van het postkantoor Leeuwarden.



Het distributiekantoor werd op 31 augustus 1850 opgeheven en vervangen door een hulppostkantoor.

## **BERGUMERHEIDE (FR)**

### **Bestelhuis Bergumerheide**

Met ingang van 1 april 1856 was te **Bergumerheide** een bestelhuis gevestigd behorende tot het postale gebied van het postkantoor Dokkum. De volledige benaming van het bestelhuis was Boschhuis bij Bergumerheide, gemeente Tietjerksteradeel. Na opheffing van het bestelhuis in 1871 werd geen hulppostkantoor opgericht.

## **BERKEL (NB)**

### **Bestelhuis Berkel**

Te **Berkel** was vanaf 1851 een bestelhuis gevestigd behorende tot het postale gebied van het postkantoor Tilburg. Na opheffing van het bestelhuis in 1866 werd geen hulppostkantoor opgericht.

## **BERKEL (ZH)**

### **Bestelhuis Berkel**

Te **Berkel** was vanaf 1852 een bestelhuis gevestigd behorende tot het postale gebied van het postkantoor Rotterdam. Het bestelhuis werd op 31 januari 1865 opgeheven en vervangen door een hulppostkantoor.

## **BERKHOUT (NH)**

### **Bestelhuis Berkhout**

Te **Berkhout** was vanaf 1854 een bestelhuis gevestigd behorende tot het postale gebied van het postkantoor Hoorn. Het bestelhuis verzorgde tevens de postale dienstverlening voor Baarsdorpermeer. Het bestelhuis werd op 28 februari 1886 opgeheven en vervangen door een hulppostkantoor.

## **BERLICUM (NB)**

### **Bestelhuis Berlicum**

Te **Berlicum** was vanaf 1852 een bestelhuis gevestigd behorende tot het postale gebied van het postkantoor 's-Hertogenbosch. Het bestelhuis werd op 31 december 1854 opgeheven en vervangen door een hulppostkantoor.

## **BEST (NB)**

### **Distributiekantoor Best**

Te **Best** waren vanaf 1847 een provinciaal distributiekantoor en een entrepot gevestigd behorende tot het postale gebied van het postkantoor Eindhoven. Het distributiekantoor en entrepot werden in 1850 opgeheven.

## **Bestelhuis Best**

Met ingang van 1 mei 1851 was te **Best** een bestelhuis gevestigd aan de Hoofdstraat 57 behorende tot het postale gebied van het postkantoor Eindhoven. Het bestelhuis werd op 31 december 1861 opgeheven en vervangen door een hulppostkantoor.

## **BEUGEN (NB)**

### **Bestelhuis Beugen**

Te **Beugen** was vanaf 1852 een bestelhuis gevestigd behorende tot het postale gebied van het postkantoor Boxmeer. Het bestelhuis werd op 31 december 1855 opgeheven en vervangen door een hulppostkantoor.

## **BEUIL (FR)**

### **Bestelhuis Beuil**

Te **Beuil** was vanaf 1855 een bestelhuis gevestigd behorende tot het postale gebied van het postkantoor Heerenvveen. De benaming van het bestelhuis werd ook wel geschreven als Boyl. Na opheffing van het bestelhuis is geen hulppostkantoor gevestigd.

## **BEUSICHEM (GD)**

### **Bestelhuis Beusichem**

Te **Beusichem** was vanaf 1852 een bestelhuis gevestigd behorende tot het postale gebied van het postkantoor Wijk bij Duurstede. Het bestelhuis werd op 31 december 1853 opgeheven en vervangen door een hulppostkantoor.

## **BIERVLIET (ZL)**

### **Bestelhuis Biervliet**

Te **Biervliet** was vanaf 1853 een bestelhuis gevestigd behorende tot het postale gebied van het postkantoor Breskens. Het bestelhuis werd op 31 december 1862 opgeheven en vervangen door een hulppostkantoor.

## **BIGGEKERKE (ZL)**

### **Bestelhuis Biggekerke**

Te **Biggekerke** was vanaf 1852 een bestelhuis gevestigd behorende tot het postale gebied van het postkantoor Middelburg. Het bestelhuis werd op 31 januari 1871 opgeheven en vervangen door een hulppostkantoor.

## **BINNENWIJZEND (NH)**

### **Bestelhuis Binnenwyzend**

Te **Binnenwyzend** was vanaf 1857 een bestelhuis gevestigd behorende tot het postale gebied van het postkantoor Hoorn. Het bestelhuis werd op 31 maart 1869 opgeheven en vervangen door een hulppostkantoor.

## **BIRDAARD (FR)**

### **Bestelhuis Birdaard**

Te **Birdaard** was vanaf 1852 een bestelhuis gevestigd behorende tot het postale gebied van het postkantoor Leeuwarden.



Het bestelhuis te **Birdaard** werd op 31 maart 1869 opgeheven en vervangen door een hulppostkantoor.



## **BLARICUM (NH)**

### **Bestelhuis Blaricum**

Te **Blaricum** was vanaf 1852 een bestelhuis gevestigd behorende tot het postale gebied van het postkantoor Naarden. Het bestelhuis werd op 14 juli 1876 opgeheven en vervangen door een hulppostkantoor.

## **BLAUWKAPEL (UT)**

### **Bestelhuis Blaauw Kapel**

Te **Blaauw Kapel** was vanaf 1 september 1850 een bestelhuis gevestigd behorende tot het postale gebied van het postkantoor Utrecht.



Het bestelhuis werd op 31 maart 1869 opgeheven en vervangen door een hulppostkantoor.

## **BLEISWIJK (ZH)**

### **Bestelhuis Bleiswyk**

Te **Bleiswyk** was vanaf 1852 een bestelhuis gevestigd behorende tot het postale gebied van het postkantoor Rotterdam. Het bestelhuis werd op 31 juli 1866 opgeheven en vervangen door een hulppostkantoor.

## **BLESKENSGRAAF (ZH)**

### **Bestelhuis Bleskensgraaf**

Te **Bleskensgraaf** was vanaf 1852 een bestelhuis gevestigd behorende tot het postale gebied van het postkantoor Dordrecht. Het bestelhuis werd op 30 september 1870 opgeheven en vervangen door een hulppostkantoor.

## **BLIJHAM (GR)**

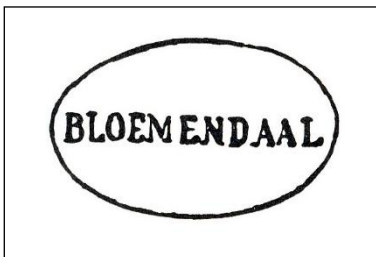
### **Bestelhuis Blyham**

Te **Blyham** was vanaf 1852 een bestelhuis gevestigd behorende tot het postale gebied van het postkantoor Winschoten. Het bestelhuis werd op 14 februari 1868 opgeheven en vervangen door een hulppostkantoor.

## **BLOEMENDAAL (NH)**

### **Bestelhuis Bloemendaal**

Te **Bloemendaal** was vanaf 1852 een bestelhuis gevestigd behorende tot het postale gebied van het postkantoor Haarlem.

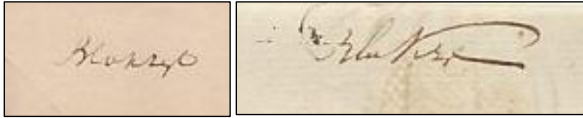


Het bestelhuis te **Bloemendaal** werd op 31 december 1853 opgeheven en vervangen door een hulppostkantoor.

## BLOKZIJL (OV)

### Distributiekantoor Blokzijl

Te **Blokzijl** was vanaf 1834 een distributiekantoor gevestigd behorende tot het postale gebied van het postkantoor Zwolle.



De aanduiding Blokzijl werd door het distributiekantoor met de pen aangebracht (voorbeelden uit 1839 en 1846).



Het distributiekantoor te **Blokzijl** werd op 31 augustus 1850 opgeheven en vervangen door een hulp-postkantoor.

## BOCHOLTZ (LB)

### Bestelhuis Bocholtz

Te **Bocholtz** was vanaf 1856 een bestelhuis gevestigd behorende tot het postale gebied van het postkantoor Maastricht. Het bestelhuis werd op .. opgeheven en toen niet vervangen door een hulppostkantoor. Het hulppostkantoor te Bocholtz werd op 1 mei 1902 gevestigd.

## BODEGRAVEN (ZH)

### Distributiekantoor Bodegraven

Te **Bodegraven** was vanaf 1823 een distributiekantoor gevestigd behorende tot het postale gebied van het postkantoor Alphen. Het distributiekantoor werd op 31 augustus 1850 opgeheven en vervangen door een hulppostkantoor.

## BOEKEL (NB)

### Bestelhuis Boekel

Te **Boekel** was vanaf 1852 een bestelhuis gevestigd behorende tot het postale gebied van het postkantoor Helmond. Het bestelhuis werd op 31 oktober 1869 opgeheven en vervangen door een hulppostkantoor.

## BOLSWARD (FR)

### Distributiekantoor Bolsward

Te **Bolsward** was vanaf 1820 een distributiekantoor gevestigd.



De benaming Bolsward werd door het distributiekantoor met de pen aangebracht (voorbeelden uit 1829, 1842, 1843 en 1846). Het distributiekantoor werd op 31 augustus 1850 opgeheven en vervangen door een postkantoor.

## **BONNERVEEN (DR)**

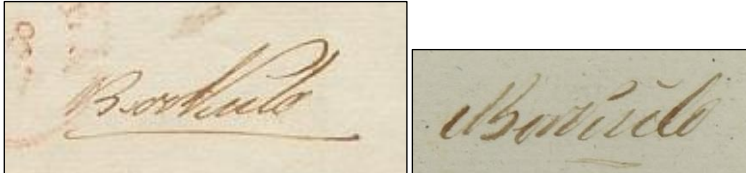
### **Bestelhuis Bonnerveen**

Te **Bonnerveen** was vanaf 1 januari 1854 een bestelhuis gevestigd behorende tot postale gebied van het postkantoor Assen. Het bestelhuis werd op 31 januari 1869 opgeheven en vervangen door een hulp-postkantoor.

## **BORCULO (GD)**

### **Distributiekantoor Borculo**

Te **Borkulo** was vanaf 1827 een distributiekantoor gevestigd behorende tot postale gebied van het postkantoor Zutphen.



De aanduiding Borkulo werd door het distributiekantoor met de pen aangebracht zoals de voorbeelden uit 1832 en 1840. Het distributiekantoor werd op 31 augustus 1850 opgeheven en vervangen door een hulp-postkantoor met de benaming Borculo.

## **BORKEL (NB)**

### **Bestelhuis Borkel**

Te **Borkel** was vanaf 1852 een bestelhuis gevestigd behorende tot postale gebied van het postkantoor Eindhoven. Het bestelhuis werd op 31 maart 1872 opgeheven en vervangen door een hulp-postkantoor.

## **BORNE (OV)**

### **Distributiekantoor Borne**

Te **Borne** was vanaf 1811 een distributiekantoor gevestigd behorende tot postale gebied van het postkantoor Deventer. Het distributiekantoor werd op 31 augustus 1850 opgeheven en vervangen door een hulp-postkantoor.

## **BORNERBROEK (OV)**

### **Bestelhuis Bornerbroek**

Te **Bornerbroek** was vanaf 1 januari 1864 een bestelhuis gevestigd behorende tot postale gebied van het postkantoor Almelo. Na opheffing van het bestelhuis in 1873 werd toen geen hulp-postkantoor opgericht. Het hulp-postkantoor te Bornerbroek werd op 16 december 1916 gevestigd.

## **BORSSELE (ZL)**

### **Bestelhuis Borselen**

Te **Borselen** was vanaf 1852 een bestelhuis gevestigd behorende tot postale gebied van het postkantoor Goes. Het bestelhuis werd op 31 maart 1872 opgeheven en vervangen door een hulp-postkantoor.

## **BOSCHKAPELLE (ZL)**

### **Bestelhuis Boschkapelle**

Te **Boschkapelle** was vanaf 1 augustus 1851 een bestelhuis gevestigd behorende tot postale gebied van het postkantoor Hulst. Na opheffing van het bestelhuis in 1867 werd toen geen hulp-postkantoor opgericht. Het hulp-postkantoor te Boschkapelle werd in 1907 gevestigd.

## **BOSKOOP (ZH)**

### **Distributiekantoor Boskoop**

Te **Boskoop** was vanaf 1811 een distributiekantoor gevestigd behorende tot postale gebied van het postkantoor Alphen.



De aanduiding Boskoop (letter B) werd door het distributiekantoor met de pen aangebracht (voorbeeld uit 1841). Het distributiekantoor werd op 31 augustus 1850 opgeheven en vervangen door een hulp-postkantoor.

## **BOURTANGE (GR)**

### **Bestelhuis Bourtange**

Te **Bourtange** was vanaf 1852 een bestelhuis gevestigd behorende tot postale gebied van het postkantoor Winschoten. Na opheffing van het bestelhuis op 30 september 1870 werd toen geen hulppostkantoor opgericht. Het hulppostkantoor te Bourtange werd op 16 mei 1905 gevestigd met de benaming Boertange.

## **BOVENKARSPER (NH)**

### **Bestelhuis Bovenkarspel**

Te **Bovenkarspel** was vanaf 1853 een bestelhuis gevestigd behorende tot postale gebied van het postkantoor Enkhuizen. Het bestelhuis verzorgde tevens de postale dienstverlening voor Broekerhaven. Het bestelhuis werd op 31 december 1882 opgeheven en vervangen door een hulppostkantoor.

## **BOXMEER (NB)**

### **Distributiekantoor Boxmeer**

Te **Boxmeer** was vanaf 1827 een distributiekantoor gevestigd. Tevens was een paardenpoststation aanwezig. Het distributiekantoor werd op 31 augustus 1850 opgeheven en vervangen door een postkantoor.

## **BOXTEL (NB)**

### **Distributiekantoor Boxtel**

Te **Boxtel** was vanaf 1811 een distributiekantoor gevestigd behorende tot postale gebied van het postkantoor Eindhoven. Het distributiekantoor werd op 31 augustus 1850 opgeheven en vervangen door een hulppostkantoor.

## **BRAKEL (GD)**

### **Bestelhuis Brakel**

Te **Brakel** was vanaf 1852 een bestelhuis gevestigd behorende tot postale gebied van het postkantoor Gorinchem. Het bestelhuis werd op 30 juni 1866 opgeheven en vervangen door een hulppostkantoor.

## **BREDEVOORT (GD)**

### **Bestelhuis Bredevoort**

Te **Bredevoort** was vanaf 1 september 1850 een bestelhuis gevestigd behorende tot postale gebied van het postkantoor Winterswijk. Het bestelhuis werd op 31 december 1853 opgeheven en vervangen door een hulppostkantoor.

## BREEDENBROEK (GD)

### Bestelhuis Bredenbroek

Te **Bredenbroek** was vanaf 1 januari 1859 een bestelhuis gevestigd behorende tot postale gebied van het postkantoor Terborgh. Na opheffing van het bestelhuis in 1875 werd toen geen hulppostkantoor opgericht. De benaming Bredenbroek werd op 1 januari 1883 gewijzigd in **Breedenbroek**. Het hulppostkantoor te Breedenbroek werd op 1 juli 1919 gevestigd.

## BRESKENS (ZL)

### Distributiekantoor Breskens

Te **Breskens** was vanaf 1814 een distributiekantoor gevestigd behorende tot het postkantoor Vlissingen.



De aanduiding Breskens werd door het distributiekantoor met de pen aangebracht (voorbeeld uit 1849).



Het distributiekantoor werd op 31 augustus 1850 opgeheven en vervangen door een hulppostkantoor.

## BREUKELLEN (UT)

### Distributiekantoor Breukelen

Te **Breukelen** was vanaf 1834 een distributiekantoor gevestigd behorende tot het postkantoor Utrecht.



Het distributiekantoor te **Breukelen** werd op 31 augustus 1850 opgeheven en vervangen door een hulppostkantoor.

## BRIELS-NIEUWLAND (ZH)

### Bestelhuis 't Nieuwland

Te 't **Nieuwland** (gemeente Vierpolders) was vanaf 1852 een bestelhuis gevestigd behorende tot postale gebied van het postkantoor Brielle. Het bestelhuis werd op 30 september 1870 opgeheven en vervangen door een hulppostkantoor.

## BRITSUM (FR)

### Bestelhuis Britsum

Te **Britsum** was vanaf 1 augustus 1865 een bestelhuis gevestigd behorende tot postale gebied van het postkantoor Leeuwarden. Na opheffing van het bestelhuis in 1872 werd geen hulppostkantoor gevestigd.

## **BROEK IN WATERLAND (NH)**

### **Distributiekantoor Broek in Waterland**

Te **Broek in Waterland** was vanaf 1817 een distributiekantoor gevestigd behorende tot postale gebied van het postkantoor Amsterdam.



Het distributiekantoor is op 31 augustus 1850 opgeheven en vervangen door een hulppostkantoor.

## **BROEK OP LANGENDIJK (NH)**

### **Bestelhuis Broek op Langendyk**

Te **Broek op Langendyk** was vanaf 1 september 1850 een bestelhuis gevestigd behorende tot postale gebied van het postkantoor Alkmaar. Het bestelhuis werd op 30 november 1870 opgeheven en vervangen door een hulppostkantoor.

## **BROUWERSHAVEN (ZL)**

### **Distributiekantoor Brouwershaven**

Te **Brouwershaven** was vanaf 1848 een distributiekantoor gevestigd behorende tot postale gebied van het postkantoor Zierikzee.



Het distributiekantoor te **Brouwershaven** is op 31 augustus 1850 opgeheven en vervangen door een hulppostkantoor.

## **BRUCHEM (GD)**

### **Bestelhuis Bruchem**

Te **Bruchem** was vanaf 1852 een bestelhuis gevestigd behorende tot postale gebied van het postkantoor Bommel (Zaltbommel). Het bestelhuis werd op 30 april 1870 opgeheven en vervangen door een hulppostkantoor.

## **BRUINISSE (ZL)**

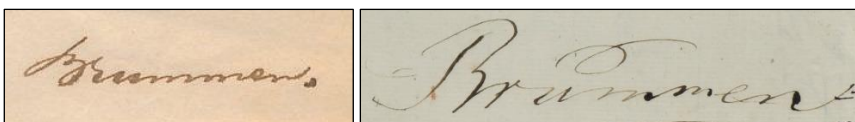
### **Bestelhuis Bruinisse**

Te **Bruinisse** was vanaf 1852 een bestelhuis gevestigd behorende tot postale gebied van het postkantoor Zierikzee. Het bestelhuis werd op 31 december 1855 opgeheven en vervangen door een hulppostkantoor.

## **BRUMMEN (GD)**

### **Distributiekantoor Brummen**

Te **Brummen** was vanaf 1819 een distributiekantoor gevestigd behorende tot het postkantoor Zutphen.



De aanduiding Brummen werd door het distributiekantoor met de pen aangebracht (onbekende jaartallen). Het distributiekantoor werd op 31 augustus 1850 opgeheven en vervangen door een hulppostkantoor.

## **BRUNNEPE (OV)**

### **Bestelhuis Brunnepe**

Te **Brunnepe** was vanaf 1861 een bestelhuis gevestigd behorende tot postale gebied van het postkantoor Kampen. Na opheffing van het bestelhuis in 1872 werd geen hulppostkantoor gevestigd.

## **BUDEL (NB)**

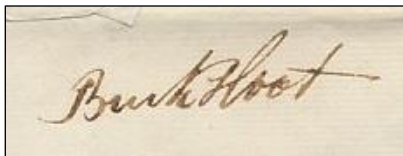
### **Distributiekantoor Budel**

Te **Budel** was vanaf 1843 een distributiekantoor gevestigd behorende tot het postkantoor Eindhoven. Het distributiekantoor is op 31 augustus 1850 opgeheven en vervangen door een hulppostkantoor.

## **BUIKSLOOT (NH)**

### **Distributiekantoor Buiksloot**

Te **Buiksloot** was vanaf 1814 een distributiekantoor gevestigd behorende tot het postkantoor Amsterdam. Van 1817 tot en met 1836 was een entrepot ingericht.

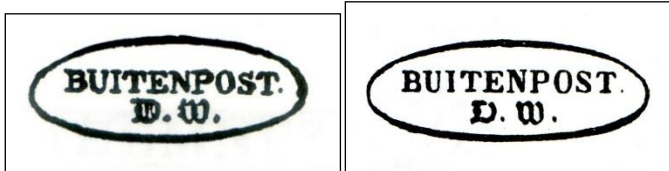


De aanduiding Buiksloot werd door het distributiekantoor met de pen aangebracht (voorbeeld uit 1830). Het distributiekantoor werd op 31 augustus 1850 opgeheven en vervangen door een hulppostkantoor.

## **BUITENPOST (FR)**

### **Distributiekantoor Buitenpost**

Te **Buitenpost** was vanaf 1832 een distributiekantoor gevestigd behorende tot het postkantoor Groningen. Tevens was in 1833 een paardenpoststation ingericht.



De letters D.W. zijn de initialen van de toenmalige distributeur: D. Watman. Aldus aangegeven door P.C. Korteweg in zijn boek '300 Jaar Postmerken in Nederland'. Het distributiekantoor te **Buitenpost** werd op 31 augustus 1850 opgeheven en vervangen door een hulppostkantoor.

## **BUITENSLUIS zie NUMANSDORP**

## **BUNNIK (UT)**

### **Bestelhuis Bunnik**

Te **Bunnik** was vanaf 1852 een bestelhuis gevestigd behorende tot postale gebied van het postkantoor Utrecht. Het bestelhuis werd op 14 december 1876 opgeheven en vervangen door een hulppostkantoor.

## **BUNSCHOTEN (UT)**

### **Bestelhuis Bunschoten**

Te **Bunschoten** was vanaf 1852 een bestelhuis gevestigd behorende tot het postkantoor Amersfoort. Het bestelhuis werd op 14 mei 1877 opgeheven en vervangen door een hulppostkantoor.

## **BUREN (GD)**

### **Distributiekantoor Buren**

Te **Buren** was vanaf 1811 een distributiekantoor gevestigd behorende tot het postkantoor Tiel.



De aanduiding Buren werd door het distributiekantoor met de pen aangebracht (voorbeelden uit 1850). Het distributiekantoor werd op 31 augustus 1850 opgeheven en vervangen door een hulppostkantoor.

## **BURGERBRUG (NH)**

### **Bestelhuis Burgerbrug**

Te **Burgerbrug** was vanaf 1852 een bestelhuis gevestigd behorende tot het postkantoor Alkmaar. Het bestelhuis werd op 15 januari 1873 opgeheven en vervangen door een hulppostkantoor.

## **BURGERVEEN (NH)**

### **Bestelhuis Burgerveen**

Te **Burgerveen** was vanaf 1855 een bestelhuis gevestigd behorende tot het postkantoor Haarlem. Na opheffing van het bestelhuis werd geen hulppostkantoor opgericht.

## **BURGH (ZL)**

### **Bestelhuis Burgh**

Met ingang van 1 januari 1856 was te **Burgh** een bestelhuis gevestigd behorende tot het postkantoor Zierikzee. Het bestelhuis werd op 31 december 1869 opgeheven en vervangen door een hulppostkantoor.

## **BURGWERD (FR)**

### **Bestelhuis Burgwerd**

Met ingang van 1 januari 1859 was te **Burgwerd** in de gemeente Wonseradeel een bestelhuis gevestigd behorende tot het postkantoor Bolsward. Na opheffing van het bestelhuis in 1872 werd geen hulppostkantoor opgericht.

## **BURUM (FR)**

### **Bestelhuis Burum**

Te **Burum** was vanaf 1854 een bestelhuis gevestigd behorende tot het postkantoor Groningen. Dit bestelhuis was eerder gevestigd te Gerkesbrug (zie aldaar). Het bestelhuis te **Burum** werd opgeheven in 1872. Het hulppostkantoor **Burum** werd gevestigd op 1 oktober 1905. Het hulppostkantoor werd echter al op proef in werking gesteld vanaf 18 augustus 1904.

## **BUSSUM (NH)**

### **Bestelhuis Bussum**

Te **Bussum** was vanaf 1852 een bestelhuis gevestigd behorende tot het postkantoor Naarden. Het bestelhuis werd op 31 juli 1874 opgeheven en vervangen door een hulppostkantoor.

## **BUURMALSEN (GD)**

### **Bestelhuis Buurmalsen**

Vanaf 1852 was te **Buurmalsen** een bestelhuis gevestigd onder het postkantoor Tiel. Het bestelhuis werd op 18 juli 1877 opgeheven en vervangen door een hulppostkantoor.