

HAAFTEN (GD)

Bestelhuis Haaften

Te **Haaften** was vanaf 1852 een bestelhuis gevestigd behorende tot postale gebied van het postkantoor Bommel (Zaltbommel). Het bestelhuis werd op 31 januari 1870 opgeheven en vervangen door een hulp-postkantoor.

HAAMSTEDE (ZL)

Bestelhuis Haamstede

Te **Haamstede** was vanaf 1852 een bestelhuis gevestigd behorende tot postale gebied van het postkantoor Zierikzee. Het bestelhuis werd op 31 december 1855 opgeheven en vervangen door een hulp-postkantoor.

HAAREN (NB)

Bestelhuis Haaren

Te **Haaren** was vanaf 1852 een bestelhuis gevestigd behorende tot postale gebied van het postkantoor Oisterwijk. Het bestelhuis werd op 31 maart 1873 opgeheven en vervangen door een hulp-postkantoor.

HAARLE (OV)

Bestelhuis Haarle

Te **Haarle** was vanaf 1852 een bestelhuis gevestigd behorende tot postale gebied van het postkantoor Almelo. Het bestelhuis werd op 31 juli 1874 opgeheven en vervangen door een hulp-postkantoor.

HAARLEMMERLEEDE (NH)

Bestelhuis Haarlemmerleede

Te **Haarlemmerleede** was vanaf 1 januari 1852 een bestelhuis gevestigd behorende tot postale gebied van het postkantoor Haarlem. Na opheffing van het bestelhuis op 31 december 1854 werd geen hulp-postkantoor opgericht.

HAARSTEEG (NB)

Bestelhuis Haarsteeg

Te **Haarsteeg** was vanaf 1852 een bestelhuis gevestigd behorende tot postale gebied van het postkantoor 's-Hertogenbosch. Het bestelhuis werd op 31 maart 1872 opgeheven en vervangen door een hulp-postkantoor.

HAGESTEIN (ZH)

Bestelhuis Hagestein

Te **Hagestein** was vanaf 1853 een bestelhuis gevestigd behorende tot postale gebied van het postkantoor Vianen. Het bestelhuis werd op 31 december 1871 opgeheven en vervangen door een hulp-postkantoor.

HANCATE (OV)

Bestelhuis Hancate

Te **Hancate** (gemeente Ommen) was vanaf 1862 een bestelhuis gevestigd behorende tot postale gebied van het postkantoor Almelo. Na opheffing van het bestelhuis in 1871 werd geen hulp-postkantoor opgericht.

HAPS (NB)

Bestelhuis Haps

Te **Haps** was vanaf 1852 een bestelhuis gevestigd behorende tot postale gebied van het postkantoor Grave. Het bestelhuis werd op 31 december 1872 opgeheven en vervangen door een hulp-postkantoor.

HARDENBERG (OV)

Distributiekantoor Hardenberg

Te **Hardenberg** was vanaf 1811 een distributiekantoor gevestigd behorende tot het postale gebied van het postkantoor Zwolle. Tevens was een paardenpoststation ingericht.



Het distributiekantoor te **Hardenberg** werd op 31 augustus 1850 opgeheven en vervangen door een hulppostkantoor.

HARDINXVELD (ZH)

Bestelhuis Hardinxveld

Te **Hardinxveld** was vanaf 1 september 1850 een bestelhuis gevestigd behorende tot postale gebied van het postkantoor Gorinchem. Het bestelhuis werd op 14 februari 1867 opgeheven en vervangen door een hulppostkantoor.

HAREN (GR)

Distributiekantoor Haren

Te **Haren** was vanaf 1839 een distributiekantoor gevestigd behorende tot het postale gebied van het postkantoor Assen. Het distributiekantoor te **Haren** werd op 31 augustus 1850 opgeheven en vervangen door een hulppostkantoor.

HARENKARSPER (NH)

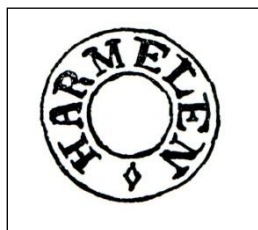
Bestelhuis Harenkarspel

Te **Harenkarspel** was vanaf 1854 een bestelhuis gevestigd behorende tot postale gebied van het postkantoor Alkmaar. Na opheffing van het bestelhuis in 1874 werd geen hulppostkantoor opgericht.

HARMELEN (UT)

Distributiekantoor Harmelen

Te **Harmelen** was vanaf 1818 een distributiekantoor gevestigd behorende tot het postale gebied van het postkantoor Utrecht.



Het distributiekantoor te **Harmelen** werd op 31 augustus 1850 opgeheven en vervangen door een hulppostkantoor.

HASKERDIJKEN (FR)

Bestelhuis Haskerdijken

Te **Haskerdijken** (gemeente Haskerland) was vanaf 1857 een bestelhuis gevestigd behorende tot postale gebied van het postkantoor Heerenveen. Na opheffing van het bestelhuis op 31 augustus 1870 werd geen hulppostkantoor opgericht.

HASKERHORNE (FR)

Bestelhuis Haskerhorne

Te **Haskerhorne** (gemeente Haskerland) was vanaf 1854 een bestelhuis gevestigd behorende tot postale gebied van het postkantoor Heerenveen. Na opheffing van het bestelhuis in 1874 werd geen hulppostkantoor opgericht.

HASSELT (OV)

Distributiekantoor Hasselt

Te **Hasselt** was vanaf 1 april 1811 een distributiekantoor gevestigd behorende tot het postale gebied van het postkantoor Zwolle.



Het distributiekantoor te **Hasselt** werd op 31 augustus 1850 opgeheven en vervangen door een hulppostkantoor.

HATERT (GD)

Bestelhuis Hatert

Te **Hatert** was vanaf 1859 een bestelhuis gevestigd behorende tot postale gebied van het postkantoor Nijmegen. Na opheffing van het bestelhuis werd geen hulppostkantoor opgericht.

HAVELTE (DR)

Distributiekantoor Havelte

Te **Havelte** was vanaf 1833 een distributiekantoor gevestigd behorende tot het postale gebied van het postkantoor Meppel. Het distributiekantoor te **Havelte** werd op 31 augustus 1850 opgeheven en vervangen door een hulppostkantoor.

HEDEL (GD)

Bestelhuis Hedel

Te **Hedel** was vanaf 1 januari 1852 een bestelhuis gevestigd behorende tot postale gebied van het postkantoor 's-Hertogenbosch. Het bestelhuis werd op 31 december 1853 opgeheven en vervangen door een hulppostkantoor.

HEDIKHUIZEN (NB)

Bestelhuis Hedikhuizen

Te **Hedikhuizen** was vanaf 1 januari 1854 een bestelhuis gevestigd behorende tot postale gebied van het postkantoor Heusden. Na opheffing van het bestelhuis in 1873 werd geen hulppostkantoor opgericht.

HEELSUM (GD)

Bestelhuis Heelsum

Te **Heelsum** was vanaf 1856 een bestelhuis gevestigd behorende tot postale gebied van het postkantoor Wageningen. Het bestelhuis werd op 31 juli 1871 opgeheven en vervangen door een hulppostkantoor.

's-HEER ARENSKERKE (ZL)

Bestelhuis 's-Heer Arendskerke

Te **'s-Heer-Arendskerke** was vanaf 1852 een bestelhuis gevestigd behorende tot postale gebied van het postkantoor Goes. Het bestelhuis werd op 14 november 1868 opgeheven en vervangen door een hulppostkantoor.

's-HEER HENDRIKSKINDEREN (ZL)

Bestelhuis 's-Heer-Hendrikskinderen

Te **'s-Heer-Hendrikskinderen** was vanaf 1864 een bestelhuis gevestigd behorende tot postale gebied van het postkantoor Goes. Het bestelhuis werd op 30 juni 1871 opgeheven en vervangen door een hulppostkantoor.

HEER OUDELANDSAMBACHT (ZH)

Bestelhuis Heer Oudelandsambacht

Te **Heer Oudelandsambacht** (gemeente Groote Lindt) was vanaf 1856 een bestelhuis gevestigd behorende tot postale gebied van het postkantoor Dordrecht. Na opheffing van het bestelhuis in 1861 werd een bestelhuis opgericht te Groote Lindt (zie aldaar).

HEERDE (GD)

Distributiekantoor Heerde

Te **Heerde** was vanaf 1815 een distributiekantoor gevestigd behorende tot het postale gebied van het postkantoor Apeldoorn. Het distributiekantoor te **Heerde** werd op 31 augustus 1850 opgeheven en vervangen door een hulppostkantoor.

HEEREN-ZANDVAART (NH)

Bestelhuis Heeren-Zandvaart

Te **Heeren-Zandvaart** (bij Heemstede) was vanaf 1859 een bestelhuis gevestigd behorende tot postale gebied van het postkantoor Haarlem. Na opheffing van het bestelhuis in 1863 werd geen hulppostkantoor opgericht.

's-HEERENBERG (GD)

Distributiekantoor 'sHeerenberg

Te **'sHeerenberg** was een distributiekantoor gevestigd behorende tot het postale gebied van het postkantoor Doesburg. Het distributiekantoor te **'sHeerenberg** werd op 31 augustus 1850 opgeheven en vervangen door een hulppostkantoor.

's-HEERENBROEK (OV)

Bestelhuis 's-Heerenbroek

Te **'sHeerenbroek** was vanaf 1862 een bestelhuis gevestigd behorende tot postale gebied van het postkantoor Zwolle. Het bestelhuis werd op 15 november 1868 opgeheven en vervangen door een hulppostkantoor.

's-HEERENHOEK (ZL)

Bestelhuis 's-Heerenhoek

Te 's-Heerenhoek was vanaf 1852 een bestelhuis gevestigd behorende tot postale gebied van het postkantoor Goes. Het bestelhuis werd op 31 december 1855 opgeheven en vervangen door een hulppostkantoor.

HEEREWAARDEN (GD)

Bestelhuis Heerewaarden

Te Heerewaarden was vanaf 1852 een bestelhuis gevestigd behorende tot postale gebied van het postkantoor Bommel (Zaltbommel). Het bestelhuis werd op 30 september 1870 opgeheven en vervangen door een hulppostkantoor.

HEERHUGOWAARD (NH)

Bestelhuis Heer Hugowaard

Te Heer Hugowaard was vanaf 1859 een bestelhuis gevestigd behorende tot postale gebied van het postkantoor Alkmaar. Het bestelhuis werd op 31 december 1869 opgeheven en vervangen door een hulppostkantoor.

HEERJANSDAM (ZH)

Bestelhuis Heerjansdam

Te Heerjansdam was vanaf 1853 een bestelhuis gevestigd behorende tot postale gebied van het postkantoor Dordrecht. Het bestelhuis werd op 30 juni 1861 opgeheven en vervangen door een hulppostkantoor.

HEESCH (NB)

Entrepot Heesch

Te Heesch was vóór 1851 een entrepot gevestigd dat bij de oprichting van het hulppostkantoor te Heesch werd opgeheven op 30 juni 1851.

HEESSELT (GD)

Bestelhuis Heesselt

Te Heesselt was vanaf 1862 een bestelhuis gevestigd behorende tot postale gebied van het postkantoor Bommel (Zaltbommel). Het bestelhuis werd op 28 februari 1869 opgeheven en vervangen door een hulppostkantoor.

HEESWIJK (NB)

Bestelhuis Heeswyk

Te Heeswyk was vanaf 1852 een bestelhuis gevestigd behorende tot postale gebied van het postkantoor 's-Hertogenbosch. Het bestelhuis werd op 30 september 1870 opgeheven en vervangen door een hulppostkantoor.

HEETEN (OV)

Bestelhuis Heeten

Te Heeten was vanaf 1862 een bestelhuis gevestigd behorende tot postale gebied van het postkantoor Raalte. Na opheffing van het bestelhuis in 1865 werd geen hulppostkantoor opgericht. Het hulppostkantoor Heeten werd op proef opgericht op 20 oktober 1904 en formeel gevestigd op 16 januari 1906.

HEIJEN (LB)

Bestelhuis Heijen

Te **Heijen** was vanaf 1862 een bestelhuis gevestigd behorende tot postale gebied van het postkantoor Venlo. Het bestelhuis werd op 30 september 1870 opgeheven en vervangen door een hulppostkantoor.

HEILIGERLEE (GR)

Bestelhuis Heiligerlee

Te **Heiligerlee** was vanaf 1865 een bestelhuis gevestigd behorende tot postale gebied van het postkantoor Veendam. Na opheffing van het bestelhuis in 1873 werd toen geen hulppostkantoor opgericht. Met ingang van 1 september 1918 werd een hulppostkantoor gevestigd te **Heiligerlee**.

HEILOO (NH)

Distributiekantoor Heilo

Te **Heilo** was vanaf 1840 een distributiekantoor gevestigd behorende tot het postale gebied van het postkantoor Alkmaar. Het distributiekantoor te **Heilo** werd op 31 augustus 1850 opgeheven en vervangen door een hulppostkantoor.

HEINENOORD (ZH)

Distributiekantoor Heinenoord

Te **Heinenoord** was vanaf 1831 een distributiekantoor gevestigd behorende tot het postale gebied van het postkantoor Rotterdam. Het distributiekantoor te **Heinenoord** werd op 31 augustus 1850 opgeheven en vervangen door een hulppostkantoor.

HEINO (OV)

Distributiekantoor Heino

Te **Heino** was vanaf 1838 een distributiekantoor gevestigd behorende tot het postale gebied van het postkantoor Almelo. Het distributiekantoor te **Heino** werd op 31 augustus 1850 opgeheven en vervangen door een hulppostkantoor.

HEKELINGEN (ZH)

Bestelhuis Hekelingen

Te **Hekelingen** was vanaf 1852 een bestelhuis gevestigd behorende tot postale gebied van het postkantoor Hellevoetsluis. Het bestelhuis werd op 30 juni 1873 opgeheven en vervangen door een hulppostkantoor.

HEKENDORP (ZH)

Bestelhuis Hekendorp

Te **Hekendorp** was vanaf 1865 een bestelhuis gevestigd behorende tot postale gebied van het postkantoor Oudewater. Het bestelhuis werd op 31 december 1871 opgeheven en vervangen door een hulppostkantoor.

HELENAVEEN (NB)

Bestelhuis Helenaveen

Te **Helenaveen** was vanaf 1863 een bestelhuis gevestigd behorende tot postale gebied van het postkantoor Helmond. Het bestelhuis werd op 31 juli 1872 opgeheven en vervangen door een hulppostkantoor.

HELLENDOORN (OV)

Bestelhuis Hellendoorn

Te **Hellendoorn** was vanaf 1 januari 1855 een bestelhuis gevestigd behorende tot postale gebied van het postkantoor Almelo. Het bestelhuis werd op 31 december 1865 opgeheven en vervangen door een hulppostkantoor.

HELLOUW (GD)

Bestelhuis Hellouw

Te **Hellouw** was vanaf 1854 een bestelhuis gevestigd behorende tot postale gebied van het postkantoor Bommel (Zaltbommel). Het bestelhuis werd op 14 januari 1874 opgeheven en vervangen door een hulp-postkantoor.

HELPMAN (GR)

Bestelhuis Helpman

Te **Helpman** was vanaf 1869 een bestelhuis gevestigd behorende tot postale gebied van het postkan-toor Groningen. Na opheffing van het bestelhuis in 1874 werd toen geen hulppostkantoor opgericht. Met ingang van 16 september 1907 was te **Helpman** een hulppostkantoor gevestigd.

HELVOIRT (NB)

Distributiekantoor Helvoirt

Te **Helvoirt** was vanaf 1844 een distributiekantoor gevestigd behorende tot het postale gebied van het postkantoor 's-Hertogenbosch. Het distributiekantoor te **Helvoirt** werd op 31 augustus 1850 opgeheven en vervangen door een hulppostkantoor.

HEMMEN (GD)

Bestelhuis Hemmen

Te **Hemmen** was vanaf 1852 een bestelhuis gevestigd behorende tot postale gebied van het postkan-toor Wageningen. Het bestelhuis werd op 31 december 1858 opgeheven en vervangen door een hulp-postkantoor.

HEMPENS (FR)

Bestelhuis Hempens

Te **Hempens** (gemeente Leeuwarderadeel) was vanaf 1 januari 1864 een bestelhuis gevestigd beho-rende tot postale gebied van het postkantoor Leeuwarden. Het bestelhuis verzorgde tevens de postale dienstverlening voor Teerns. Na opheffing van het bestelhuis in 1873 werd geen hulppostkantoor opge-richt.

HEMRIK (FR)

Bestelhuis Hemrik

Te **Hemrik** was vanaf 1862 een bestelhuis gevestigd behorende tot postale gebied van het postkantoor Heerenveen. Het bestelhuis werd op 7 december 1871 opgeheven en vervangen door een hulppostkan-toor.

HENDRIK IDO AMBACHT (ZH)

Bestelhuis Hendrik Ido Ambacht

Te **Hendrik Ido Ambacht** was vanaf 1 augustus 1851 een bestelhuis gevestigd behorende tot postale gebied van het postkantoor Zwijndrecht. Het bestelhuis werd op 31 juli 1872 opgeheven en vervangen door een hulppostkantoor.

HENGELO (GD)

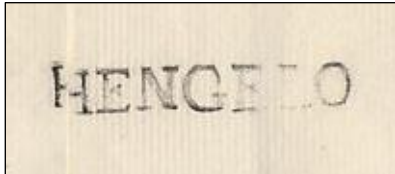
Distributiekantoor Hengelo

Te **Hengelo** was een distributiekantoor gevestigd behorende tot het postale gebied van het postkantoor Zutphen. Het distributiekantoor te **Hengelo** werd op 31 augustus 1850 opgeheven en vervangen door een hulppostkantoor.

HENGELO (OV)

Distributiekantoor Hengelo

Te **Hengelo** was vanaf 1811 een distributiekantoor alsmede een entrepot gevestigd behorende tot het postale gebied van het postkantoor Almelo.



Het distributiekantoor te **Hengelo** werd op 31 augustus 1850 opgeheven en vervangen door een hulppostkantoor.

HENGSTDIJK (ZL)

Bestelhuis Hengstydik

Te **Hengstydik** was vanaf 1852 een bestelhuis gevestigd behorende tot postale gebied van het postkantoor Hulst. Het bestelhuis werd op 31 mei 1877 opgeheven en vervangen door een hulppostkantoor.

HENSBROEK (NH)

Bestelhuis Hensbroek

Te **Hensbroek** was vanaf 1 september 1850 een bestelhuis gevestigd behorende tot postale gebied van het postkantoor Alkmaar. Het bestelhuis werd op 31 december 1875 opgeheven en vervangen door een hulppostkantoor.

HERBAIJUM (FR)

Bestelhuis Herbayum

Te **Herbayum** (gemeente Franekeradeel) was vanaf 1853 een bestelhuis gevestigd behorende tot postale gebied van het postkantoor Franeker. Na opheffing van het bestelhuis in 1867 werd geen hulppostkantoor opgericht.

HERKINGEN (ZH)

Distributiekantoor Herkingen

Te **Herkingen** was vanaf 1811 een distributiekantoor gevestigd behorende tot het postale gebied van het postkantoor Dirksland.



Het distributiekantoor te **Herkingen** werd op 31 augustus 1850 opgeheven en vervangen door een hulppostkantoor.

HERNEN (GD)

Bestelhuis Hernen

Te **Hernen** (gemeente Bergharen) was vanaf 1853 een bestelhuis gevestigd behorende tot postale gebied van het postkantoor Nijmegen. Na opheffing van het bestelhuis in 1877 werd toen geen hulppostkantoor opgericht. Met ingang van 16 maart 1916 werd te Hernen een hulppostkantoor gevestigd.

HERPEN (NB)

Bestelhuis Herpen

Te **Herpen** was vanaf 1853 een bestelhuis gevestigd behorende tot postale gebied van het postkantoor Grave. Het bestelhuis werd op 30 april 1873 opgeheven en vervangen door een hulppostkantoor.

HERVELD (GD)

Bestelhuis Herveld

Te **Herveld** was vanaf 1852 een bestelhuis gevestigd behorende tot postale gebied van het postkantoor Wageningen. Het bestelhuis werd op 30 september 1869 opgeheven en vervangen door een hulppostkantoor.

HERWEN (GD)

Bestelhuis Herwen

Te **Herwen** was vanaf 1852 een bestelhuis gevestigd behorende tot postale gebied van het postkantoor Zevenaar. Het bestelhuis werd op 31 december 1857 opgeheven en vervangen door een hulppostkantoor.

HERWIJNEN (GD)

Distributiekantoor Herwynen

Te **Herwynen** was vanaf 1835 een distributiekantoor gevestigd behorende tot het postale gebied van het postkantoor Bommel (Zaltbommel).



Het distributiekantoor te **Herwynen** werd op 31 augustus 1850 opgeheven en vervangen door een hulppostkantoor.

HET SPIJKERBOOR (NH)

Bestelhuis Het Spijkeboor

Te **Het Spijkerboor** (gemeente Jisp) was vanaf 1865 een bestelhuis gevestigd behorende tot postale gebied van het postkantoor Purmerend. Na opheffing van het bestelhuis werd geen hulppostkantoor opgericht.

HETEREN (GD)

Bestelhuis Heteren

Te **Heteren** was vanaf 1852 een bestelhuis gevestigd behorende tot postale gebied van het postkantoor Arnhem. Het bestelhuis werd op 31 december 1858 opgeheven en vervangen door een hulppostkantoor.

HEUKELUM (ZH)

Bestelhuis Heukelum

Te **Heukelum** was vanaf 1 januari 1854 een bestelhuis gevestigd behorende tot postale gebied van het postkantoor Leerdam. Het bestelhuis werd op 31 december 1866 opgeheven en vervangen door een hulppostkantoor.

HEVEKES (GR)

Bestelhuis Hevekes

Te **Hevekes** (gemeente Delfzijl) was vanaf 1858 een bestelhuis gevestigd behorende tot postale gebied van het postkantoor Delfzijl. Na opheffing van het bestelhuis in 1872 werd geen hulppostkantoor opgericht.

HICHTUM (FR)

Bestelhuis Hichtum

Te **Hichtum** (gemeente Wonseradeel) was vanaf 1 maart 1865 een bestelhuis gevestigd behorende tot postale gebied van het postkantoor Bolsward. Na opheffing van het bestelhuis in 1873 werd geen hulppostkantoor opgericht.

HIERDEN (GD)

Bestelhuis Hierden

Te **Hierden** was vanaf 1853 een bestelhuis gevestigd behorende tot postale gebied van het postkantoor Harderwijk. Na opheffing van het bestelhuis werd toen geen hulppostkantoor opgericht. Met ingang van 1 juli 1919 werd te **Hierden** een hulppostkantoor gevestigd.

HIJUM (FR)

Bestelhuis Hijum

Te **Hijum** (gemeente Leeuwarderadeel) was vanaf 1865 een bestelhuis gevestigd behorende tot postale gebied van het postkantoor Leeuwarden. Na opheffing van het bestelhuis in 1873 werd geen hulppostkantoor opgericht.

HILLEGOM (ZH)

Distributiekantoor Hillegom

Te **Hillegom** was vanaf 1814 een distributiekantoor gevestigd behorende tot het postale gebied van het postkantoor Leiden.

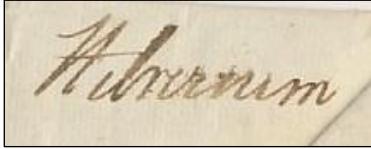


Het distributiekantoor te **Hillegom** werd op 31 augustus 1850 opgeheven en vervangen door een hulppostkantoor.

HILVERSUM (NH)

Distributiekantoor Hilversum

Te **Hilversum** was vanaf 1833 een distributiekantoor gevestigd.



De benaming Hilversum werd door het distributiekantoor met de pen aangebracht (voorbeeld uit 1835).



Het distributiekantoor te **Hilversum** werd op 31 augustus 1850 opgeheven en vervangen door een postkantoor.

HINDERDAM (NH)

Bestelhuis Hinderdam

Te **Hinderdam** (Gemeente Nederhorst den Berg) was vanaf 1853 een bestelhuis gevestigd behorende tot postale gebied van het postkantoor Weesp. Na opheffing van het bestelhuis in 1862 werd geen hulppostkantoor opgericht.

HOEDEKENSKERKE (ZL)

Bestelhuis Hoedekenskerke

Te **Hoedekenskerke** was vanaf 1852 een bestelhuis gevestigd behorende tot postale gebied van het postkantoor Goes. Het bestelhuis werd op 15 november 1868 opgeheven en vervangen door een hulppostkantoor.

HOEK (ZL)

Bestelhuis Hoek

Te **Hoek** was vanaf 1853 een bestelhuis gevestigd behorende tot postale gebied van het postkantoor Neuzen (Terneuzen). Het bestelhuis werd op 30 juni 1870 opgeheven en vervangen door een hulppostkantoor.

HOENDERLOO (GD)

Bestelhuis Hoenderloo

Te **Hoenderloo** was vanaf 1858 een bestelhuis gevestigd behorende tot postale gebied van het postkantoor Apeldoorn. Na opheffing van het bestelhuis in 1876 werd toen geen hulppostkantoor opgericht. Met ingang van 15 september 1906 was te **Hoenderloo** een hulppostkantoor gevestigd.

HOENKOOP (UT)

Bestelhuis Hoenkoop

Te **Hoenkoop** was vanaf 1859 een bestelhuis gevestigd behorende tot postale gebied van het postkantoor Oudewater. Na opheffing van het bestelhuis in 1873 werd geen hulppostkantoor opgericht.

HOEVELAKEN (UT)

Bestelhuis Hoevelaken

Te **Hoevelaken** was vanaf 1852 een bestelhuis gevestigd behorende tot postale gebied van het postkantoor Amersfoort. Na opheffing van het bestelhuis in 1863 werd toen geen hulppostkantoor opgericht. Het hulppostkantoor **Hoevelaken** werd gevestigd op 1 juli 1869.

HOEVEN (NB)

Bestelhuis De Hoeven

Te **De Hoeven** was vanaf 1853 een bestelhuis gevestigd behorende tot postale gebied van het postkantoor Breda. Het bestelhuis werd op 31 december 1858 opgeheven en vervangen door een hulppostkantoor. Het hulppostkantoor met de benaming **Hoeven** werd opgericht op 1 januari 1859.

HOLTEN (OV)

Distributiekantoor Holten

Te **Holten** was vanaf 1827 een distributiekantoor alsmede een entrepot (opgeheven 1850) gevestigd behorende tot het postale gebied van het postkantoor Deventer. Tevens was in 1810 een paardenpoststation ingericht.



De aanduiding Holten werd door het distributiekantoor met de pen aangebracht (voorbeeld uit 1840). Het distributiekantoor te **Holten** werd op 31 augustus 1850 opgeheven en vervangen door een hulppostkantoor.

HOLTHEES (NB)

Bestelhuis Holthees

Te **Holthees** was vanaf 1852 een bestelhuis gevestigd behorende tot postale gebied van het postkantoor Boxmeer. Na opheffing van het bestelhuis in 1856 werd een bestelhuis te Maashees opgericht (zie aldaar).

HOLWERD (FR)

Distributiekantoor Holwerd

Te **Holwerd** was vanaf 1849 een distributiekantoor gevestigd behorende tot het postale gebied van het postkantoor Dokkum. Het distributiekantoor te **Holwerd** werd op 31 augustus 1850 opgeheven doch toen niet vervangen door een hulppostkantoor. Dat geschiedde pas op 1 januari 1854.

HOLWIERDE (GR)

Bestelhuis Holwierde

Te **Holwierde** was vanaf 1859 een bestelhuis gevestigd behorende tot postale gebied van het postkantoor Appingadam (Appingedam). Het bestelhuis werd op 31 oktober 1870 opgeheven en vervangen door een hulppostkantoor.

HONSELERSDIJK (ZH)

Bestelhuis Honsholredyk

Te **Honsholredyk** was vanaf 1852 een bestelhuis gevestigd behorende tot postale gebied van het postkantoor 's-Gravenhage. Het bestelhuis werd op 31 augustus 1877 opgeheven en vervangen door een hulppostkantoor.

HOOFDPLAAT (ZL)

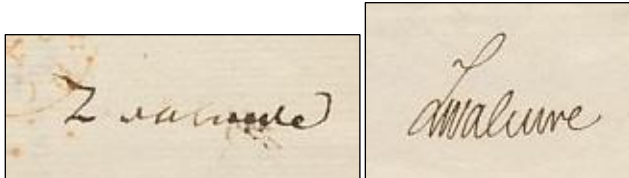
Bestelhuis Hoofdplaat

Te **Hoofdplaat** was vanaf 1853 een bestelhuis gevestigd behorende tot postale gebied van het postkantoor Breskens. Het bestelhuis werd op 31 december 1865 opgeheven en vervangen door een hulp-postkantoor.

HOOG ZWALUWE (NB)

Distributiekantoor Hooge en Lage Zwaluwe

Te **Hooge en Lage Zwaluwe** was vanaf 1811 een distributiekantoor gevestigd behorende tot het postale gebied van het postkantoor Breda.



De naam van het distributiekantoor werd op de poststukken geschreven (voorbeelden uit 1840 en 1845). Het distributiekantoor te **Hooge en Lage Zwaluwe** werd op 31 augustus 1850 opgeheven. In 1852 werd een bestelhuis gevestigd met de benaming **De Lage Zwaluwe** (zie aldaar).

HOOGELOON (NB)

Bestelhuis Hoogeloon

Te **Hoogeloon** was vanaf 1852 een bestelhuis gevestigd behorende tot postale gebied van het postkantoor Eindhoven. Het bestelhuis werd op 30 september 1870 opgeheven en vervangen door een hulp-postkantoor.

HOOPERHEIDE (NB)

Bestelhuis Hoogerheide

Te **Hoogerheide** was vanaf 1852 een bestelhuis gevestigd behorende tot postale gebied van het postkantoor Bergen op Zoom. Het bestelhuis werd op 14 juli 1869 opgeheven en vervangen door een hulp-postkantoor.

HOOGVEEN (DR)

Distributiekantoor Hoogeveen

Te **Hoogeveen** was vanaf 1838 een distributiekantoor gevestigd behorende tot het postale gebied van het postkantoor Meppel.

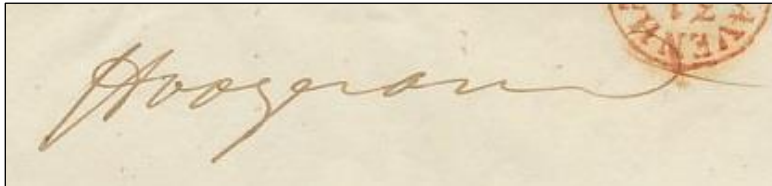
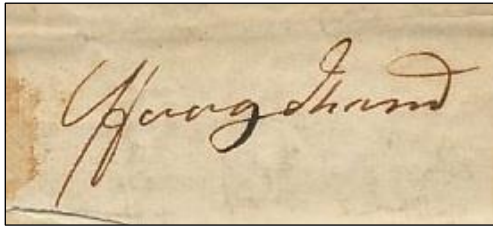


Het distributiekantoor te **Hoogeveen** werd op 31 augustus 1850 opgeheven en vervangen door een hulp-postkantoor.

HOOGZAND (GR)

Distributiekantoor Hoogezand

Te **Hoogezand** was vanaf 1811 een distributiekantoor gevestigd.



De aanduiding Hoogezand werd door het distributiekantoor met de pen aangebracht (voorbeelden uit 1829 en 1842).



Het distributiekantoor te **Hoogezand** werd op 31 augustus 1850 opgeheven en vervangen door een postkantoor.

HOOGKARSPÉL (NH)

Bestelhuis Hoog-Carspel

Te **Hoog-Carspel** was vanaf 1 januari 1853 een bestelhuis gevestigd behorende tot postale gebied van het postkantoor Hoorn. Tevens was een wisselplaats ingericht. Het bestelhuis werd op 30 juni 1866 opgeheven en vervangen door een hulppostkantoor.

HOOGKERK (GR)

Bestelhuis Hoogkerk

Te **Hoogkerk** was vanaf 1852 een bestelhuis gevestigd behorende tot postale gebied van het postkantoor Groningen. Het bestelhuis werd op 30 april 1868 opgeheven en vervangen door een hulppostkantoor.

HOOGLAND (UT)

Bestelhuis Hoogland

Te **Hoogland** was vanaf 1854 een bestelhuis gevestigd behorende tot postale gebied van het postkantoor Amersfoort. Het bestelhuis verzorgde tevens de postale dienstverlening voor Buiten de Koppel, Duits en Zevenhuizen. Na opheffing van het bestelhuis werd geen hulppostkantoor opgericht.

HOOGVLIET (ZH)

Bestelhuis Hoogvliet

Te **Hoogvliet** was vanaf 1852 een bestelhuis gevestigd behorende tot postale gebied van het postkantoor Rotterdam. Het bestelhuis werd op 28 februari 1873 opgeheven en vervangen door een hulppostkantoor.

HOORN (GR)

Bestelhuis Hoorn

Te **Hoorn** (Gemeente Leens) was vanaf 1854 een bestelhuis gevestigd behorende tot postale gebied van het postkantoor Onderdendam. Het bestelhuis verzorgde tevens de postale dienstverlening voor Warhuizen (zie aldaar). Na opheffing van het bestelhuis in 1872 werd geen hulppostkantoor opgericht.

HORN (LB)

Distributiekantoor Horn

Te **Horn** was vanaf 1814 een distributiekantoor gevestigd. Het distributiekantoor werd tussen 1830 en 1836 een Belgisch distributiekantoor. Daarna weer Limburgs. Het distributiekantoor werd op 30 september 1872 opgeheven en vervangen door een hulppostkantoor.

HORSSEN (GD)

Bestelhuis Horssen

Te **Horssen** was vanaf 1 juli 1851 een bestelhuis gevestigd behorende tot postale gebied van het postkantoor Druten. Het bestelhuis werd op 31 juli 1874 opgeheven en vervangen door een hulppostkantoor.

HORST (LB)

Distributiekantoor Horst

Te **Horst** was vanaf 1839 een distributiekantoor gevestigd behorende tot het postale gebied van het postkantoor Venlo.



Het distributiekantoor te **Horst** werd op 31 augustus 1850 opgeheven en vervangen door een hulppostkantoor

HOUTEN (UT)

Bestelhuis Houten

Te **Houten** was vanaf 1852 een bestelhuis gevestigd behorende tot postale gebied van het postkantoor Utrecht. Het bestelhuis werd op 31 december 1856 opgeheven en vervangen door een hulppostkantoor.

HOUTRIJK EN POLANEN (NH)

Distributiekantoor Houtryk en Polanen

Te **Houtryk en Polanen** (ook wel Halfweg-Haarlem genoemd) was vanaf 1822 een distributiekantoor gevestigd behorende tot het postale gebied van het postkantoor Amsterdam. Het distributiekantoor te **Houtryk en Polanen** werd op 31 augustus 1850 opgeheven en vervangen door een hulppostkantoor.

HUIJBERGEN (NB)

Bestelhuis Huibergen

Te **Huibergen** was vanaf 1852 een bestelhuis gevestigd behorende tot postale gebied van het postkantoor Bergen op Zoom. Het bestelhuis werd op 30 juni 1876 opgeheven en vervangen door een hulppostkantoor.

HUINIS (FR)

Bestelhuis Huinis

Te **Huinis** (gemeente Barradeel) was vanaf 1 januari 1860 een bestelhuis gevestigd behorende tot postale gebied van het postkantoor Leeuwarden. Het bestelhuis verzorgde tevens de postale dienstverlening voor Lijons. Na opheffing van het bestelhuis in 1872 werd geen hulppostkantoor opgericht.

HUISSELING (NB)

Bestelhuis Huisseling

Te **Huisseling** was vanaf 1 januari 1854 een bestelhuis gevestigd behorende tot postale gebied van het postkantoor Grave. Na opheffing van het bestelhuis in 1873 werd geen hulppostkantoor opgericht.

HULST (ZL)

Distributiekantoor Hulst

Te **Hulst** was vanaf 1814 een distributiekantoor gevestigd. Het distributiekantoor te **Hulst** werd op 30 september 1839 opgeheven en vervangen door een postkantoor.

HUMMELO (GD)

Bestelhuis Hummelo

Te **Hummelo** was vanaf 1852 een bestelhuis gevestigd behorende tot postale gebied van het postkantoor Doesburg. Na opheffing van het bestelhuis in 1878 werd geen hulppostkantoor opgericht. Het hulppostkantoor te **Hummelo** werd op 1 juli 1900 gevestigd.

HUNS (FR)

Bestelhuis Huns

Te **Huns** (of **Huins**) was vanaf 1860 een bestelhuis gevestigd behorende tot postale gebied van het postkantoor Leeuwarden. Het bestelhuis werd in 1872 opgeheven en niet vervangen door een hulppostkantoor.

HURWENEN (GD)

Bestelhuis Hurwenen

Te **Hurwenen** was vanaf 1852 een bestelhuis gevestigd behorende tot postale gebied van het postkantoor Bommel (Zaltbommel). Het bestelhuis werd op 30 september 1869 opgeheven en vervangen door een hulppostkantoor.